

2026年2月

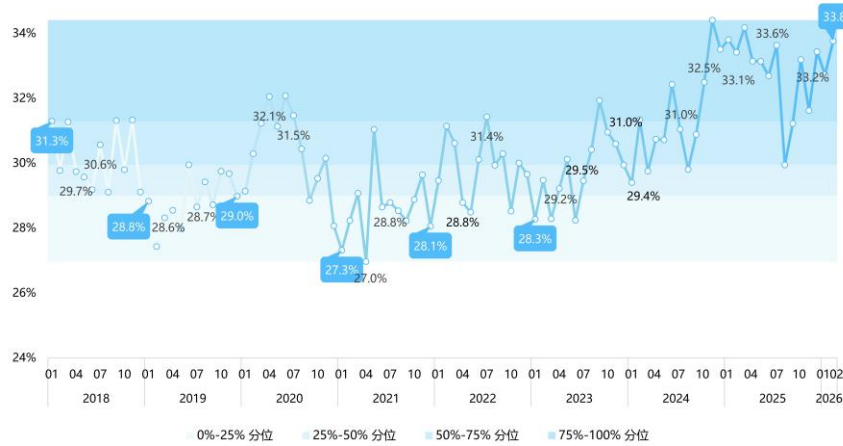
财新中国新经济指数

发布时间：2026年3月2日上午10:00（北京）

一、指数概览

2026年2月，财新中国新经济指数（NEI）录得33.8，即新经济投入占整个经济投入的比重为33.8%，按可比口径计算，本月NEI比上月上升1.1个百分点（图1）。2021年至今，新经济指数呈波动上升趋势。

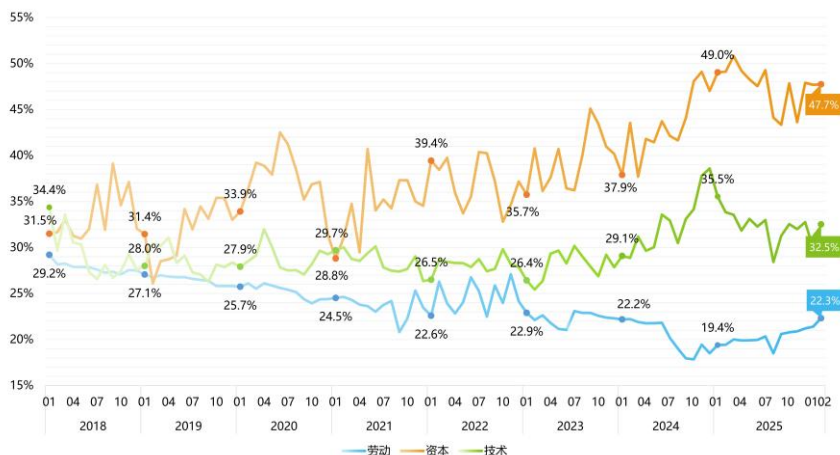
图1: 中国新经济指数



数据来源：财新智库

NEI 包括劳动力、资本和科技三项一级指标，它们在 NEI 中的权重分别是 40%、35%和 25%。2026年2月 NEI 的上升主要来自劳动力投入和科技投入的上升：劳动力投入指数本月录得22.3，环比上升0.9，科技投入指数本月录得32.5，环比上升2.6，资本投入指数本月录得47.7，环比持平（图2）。与权重相乘后，劳动力、资本和科技投入的变化相对值分别约为0.4，0.0和0.6个百分点，求和后，对2026年2月NEI变化的贡献值近似为1.1%。

图2: NEI一级指标



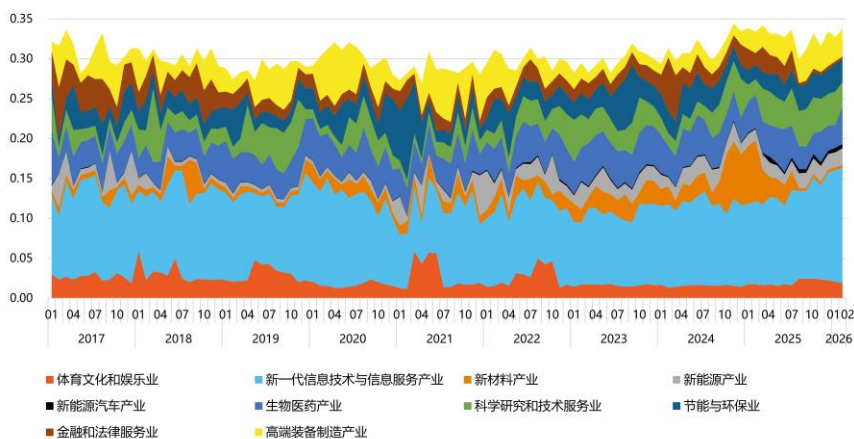
数据来源: 财新智库

二、行业新经济指数

新经济的定义主要根据以下三个原则: 首先, 高人力资本投入、高科技投入、轻资产; 其次, 可持续的较快增长; 第三, 符合产业发展方向。新经济共覆盖 10 大门类 (节能环保、新一代信息技术与服务、生物医药、高端装备制造、新能源、新材料、新能源汽车、高技术服务与研发、现代金融与法律服务、体育文化和娱乐)、145 个细分行业。行业详细列表请参阅相关技术报告。

分行业看, 2026 年 2 月, 新一代信息技术与信息服务产业为总指数贡献了 14.4 个百分点, 贡献最大。生物医药产业本月上升幅度较大, 2 月上升了 1.8 个百分点。

图3: 分行业新经济指数

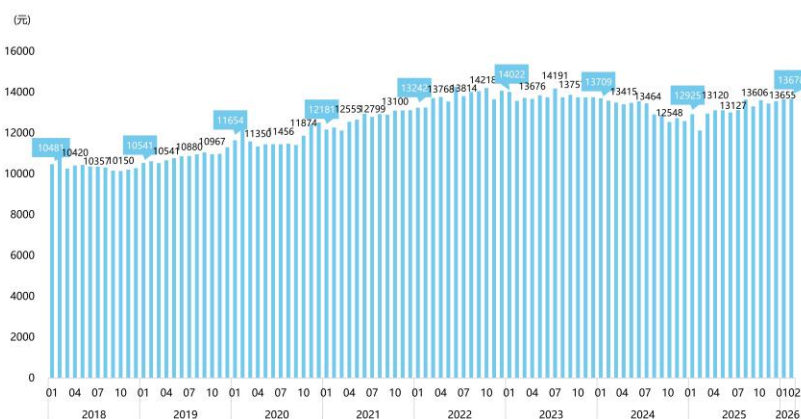


数据来源: 财新智库

三、新经济就业

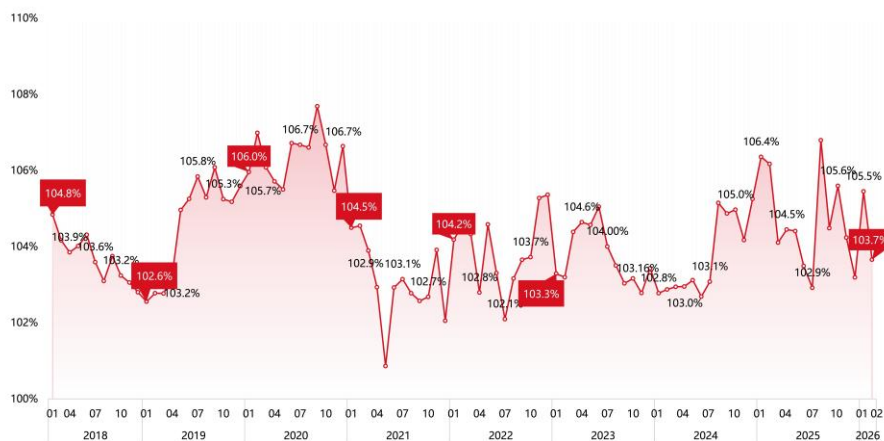
2026年2月，新经济行业入职平均工资水平为每月13678元，较上月上升23元（图4）。新经济入职工资“溢价”为新经济行业的平均入职工资与全国平均入职工资的比值，2026年2月新经济入职工资“溢价”3.7%，较上月下降1.8个百分点（图5）。新经济工资数据主要来自招聘网站的招聘信息，即对劳动力的需求工资。

图4: 新经济行业入职平均工资水平



数据来源：财新智库

图5: 新经济行业入职工资平均水平相对于全国平均入职工资水平的溢价率

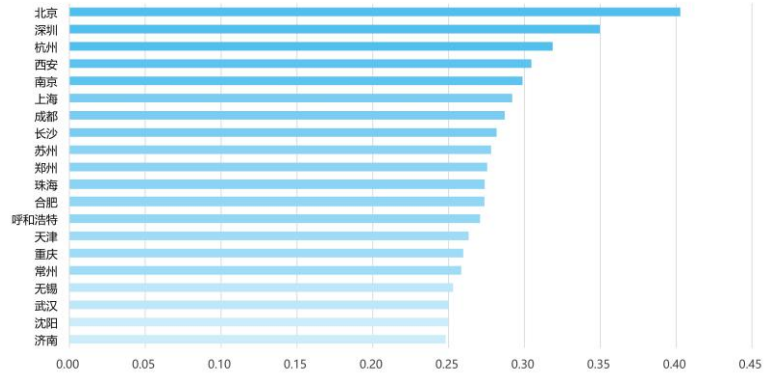


数据来源：财新智库

四、城市新经济排名

2025年8月到2026年2月城市NEI平均排名如图6所示，北京、深圳、杭州、西安、南京排名前五。

图6: 城市NEI排名前20名



城市NEI平均值 (2025/08-2026/02)

数据来源: 财新智库

更多咨询敬请联络：

财新智库

高级经济学家 王喆

电话：+86-10-85905019

电邮：zhewang@caixin.com

公关总监 马玲

电话：+86-10-85905204

电邮：lingma@caixin.com

版权声明

财新中国新经济指数，是由财新数据科技有限公司和成都数联铭品科技公司共同研发，与北京大学国家发展研究院合作，经过近一年努力，于2016年3月2日在北京首发的指数产品，此后每月2日上午10:00发布上月数据。

关于财新：

财新传媒是提供财经新闻的全媒体集团，依托专业的团队和强大的原创新闻优势，以网站、移动端、期刊、视频、图书、会议等多层次的业务平台，为中国最具影响力的受众群，提供准确、全面、深入的财经新闻产品。财新智库是财新传媒通过孵化另行建立的高端金融资讯服务平台，旨在通过发展金融数据业务，壮大宏观经济研究队伍，服务于智库业务客户。详细信息，敬请浏览 www.caixin.com。