

2017年7月

## 财新智库 国家气候中心·中国气候指数月报

发布时间：2017年8月5日 15:00（北京）

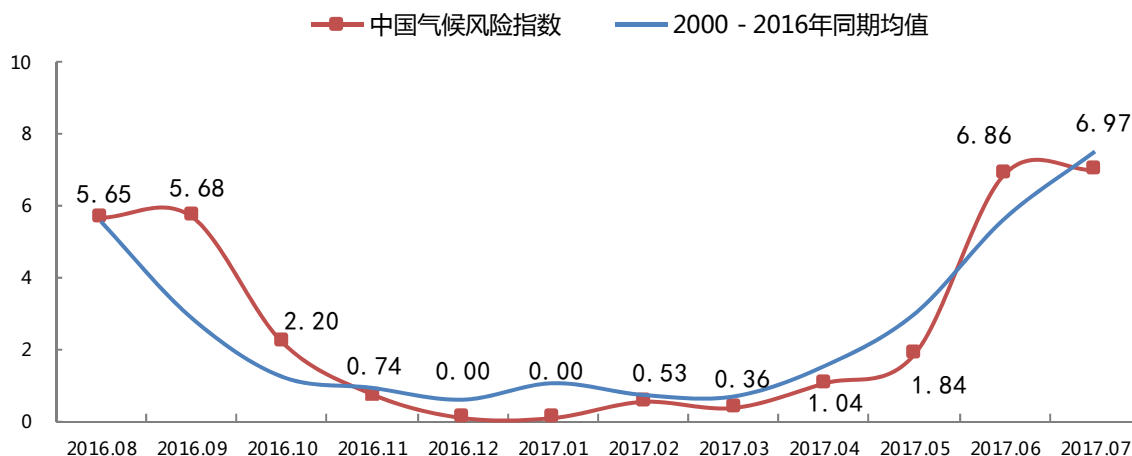
由财新智库和国家气候中心联合发布的气候指数系列于2017年3月6日在北京首发，月度指数每月5日15:00发布。中国气候指数系列历史数据可追溯至1981年，同时包含未来三个月的预测值，全部数据将在财新数据服务平台定期更新，详见 [data.ccxe.com.cn](http://data.ccxe.com.cn)。

### 一、 指数概览

第一批中国气候指数系列包括中国气候风险指数（Climate Risk Index, CRI）、雨涝指数、干旱指数、台风指数、高温指数、低温冰冻指数。

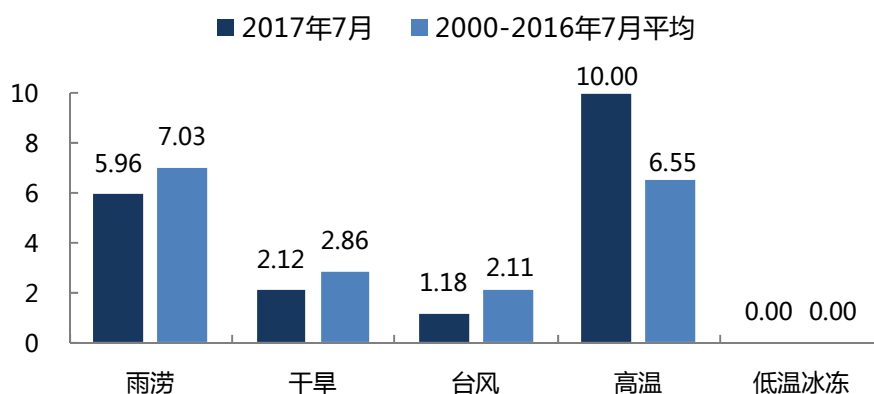
2017年7月，中国气候风险指数为6.97，略低于2000–2016年7月平均值（7.49），高于上月，总体气候风险维持在“偏强”级别（图1）。7月全国范围天气炎热，平均高温日数、平均日最高气温及出现高温站点比例，均达到1961年以来历史同期最多。主雨带由南向北移动，区域性强降水过程频繁，湖南（南方）、吉林（东北）以及陕西（西北）等多个省份先后遭受严重洪涝灾害。南海及西太平洋台风异常活跃，生成和登陆个数明显偏多，生成时间和登陆地点较为集中，月底“纳沙”和“海棠”双台风给福建、浙江、江西等地带来狂风暴雨。

图 1. 中国气候风险指数



7月各分项指数中，高温风险指数最为突出，达到最大值10.0，为历年7月之最，远高于历史同期均值。雨涝指数为5.96，虽低于历史同期均值，但整体风险级别依然偏强。台风指数为1.18，总体处于“弱风险”级别，这与7月台风尽管异常活跃但造成损失相对较小的事实基本相符。2017年7月分项指数分别为：雨涝指数5.96（历史同期均值7.03）、干旱指数2.12（历史同期均值2.86）、台风指数1.18（历史同期均值2.11）、高温指数10.00（历史同期均值6.55）、低温冰冻指数0.00（历史同期均值0.00）（图2）。

图2. 2017年7月分项指数



## 二、 未来三个月气候指数预测

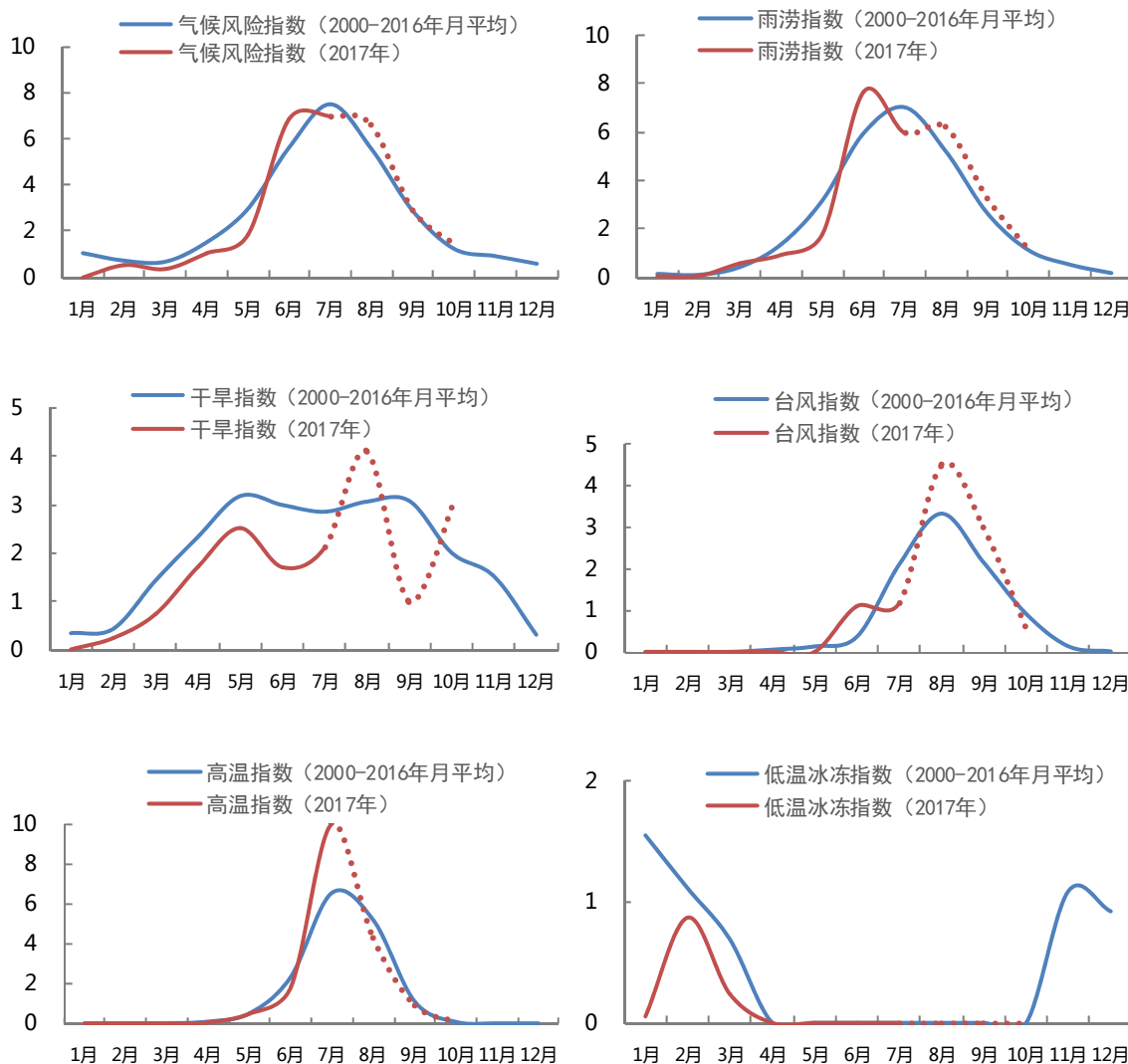
根据对近期气候异常的诊断分析，并结合当前大气环流特点和动力气候模式最新结果，我们对未来我国总体气候趋势及主要气象灾害风险预测如下（图3）。

我们预计8月中国气候风险指数为6.63，继续处于“偏强”级别，与前两月基本持平，但仍高于历史同期。分项指数方面，我们预计雨涝风险最高，指数预测值为6.20，较历史同期偏高。其中东北、华南、江南、江淮等地降水较历史同期偏多，华南北部至江淮8月下旬可能有4次大雨以上的降水天气过程，上述地区需预防暴雨洪涝及强降水引发的次生灾害。

8月我国高温风险将显著降低，指数预测值为4.30，低于历史同期。干旱和台风风险预测值分别为4.10和4.50，较上月均有明显增加，风险等级升高。我们预计内蒙古中东部、华北大部降水偏少、气温偏高，气象干旱可能进一步发生发展，需防范旱情发展带来的不利影响。8月是台风活跃时期，我们预计有1-2个热带气旋登陆或明显影响我国，应防范台风带来的暴雨和大风对沿海地区工农业生产、航运、渔业养殖等造成的不利影响。

此外，我们预计 9 月、10 月中国气候风险等级较 8 月逐步降低。

图 3. 未来三个月气候指数走势



### 三、地区气候风险指数

我们也对于各地区气候风险指数进行了计算。地区气候风险指数包括所有省、自治区、直辖市（不含港澳台地区）的雨涝、干旱、台风、高温、低温冰冻指数以及总体气候风险指数，历史数据可追溯至 1981 年，同时包含未来三个月的预测值。

以雨涝指数为例，7 月雨涝指数较高的地区为：山东、河南、湖南、四川、广西；我们预计 8 月雨涝指数较高的地区为：辽宁、山东、吉林、上海、黑龙江和四川（图 4）。

图 4. 2017 年 8 月地区雨涝指数预测



#### 四、 历史数据

表 1：中国气候指数系列月度数据

	中国气候 风险指数	雨涝指数	干旱指数	台风指数	高温指数	低温冰冻指数
<i>预测值</i>						
2017年10月	<i>1.44</i>	<i>1.10</i>	<i>3.00</i>	<i>0.50</i>	<i>0.05</i>	<i>0.00</i>
2017年9月	<i>2.94</i>	<i>3.30</i>	<i>1.00</i>	<i>3.00</i>	<i>0.90</i>	<i>0.00</i>
2017年8月	<i>6.63</i>	<i>6.20</i>	<i>4.10</i>	<i>4.50</i>	<i>4.30</i>	<i>0.00</i>
<i>实际值</i>						
2017年7月	6.97	5.96	2.12	1.18	10.00	0.00
2017年6月	6.86	7.67	1.71	1.10	1.80	0.00
2017年5月	1.84	1.79	2.52	0.00	0.49	0.00
2017年4月	1.04	0.93	1.72	0.00	0.05	0.00
2017年3月	0.36	0.58	0.74	0.00	0.00	0.24
2017年2月	0.53	0.06	0.25	0.00	0.00	0.87
2017年1月	0.00	0.05	0.02	0.00	0.00	0.05
2016年12月	0.00	0.03	0.07	0.00	0.00	0.02
2016年11月	0.74	0.69	1.70	0.00	0.00	0.33
2016年10月	2.20	2.20	1.70	3.57	0.18	0.00
2016年9月	5.68	4.07	5.89	6.03	0.90	0.00
2016年8月	5.65	4.36	2.85	4.20	7.62	0.00
2016年7月	9.62	10.00	1.32	0.98	7.85	0.00
2016年6月	6.23	7.20	0.47	0.00	2.72	0.00
2016年5月	2.33	3.43	0.37	0.04	0.40	0.00
2016年4月	1.83	2.19	1.50	0.00	0.08	0.00
2016年3月	0.79	0.91	1.67	0.00	0.01	0.46
2016年2月	0.39	0.02	0.04	0.00	0.00	0.71
2016年1月	1.37	0.98	0.00	0.00	0.00	1.98

表 2：中国气候指数系列年度数据

	中国气候 风险指数	雨涝指数	干旱指数	台风指数	高温指数	低温冰冻指数
2016年	9.70	9.53	0.94	8.48	8.09	1.60
2015年	2.33	5.69	2.16	4.19	3.16	0.16
2014年	2.78	4.08	3.11	4.78	4.41	2.19
2013年	8.09	6.23	4.45	8.30	10.00	2.48
2012年	6.60	6.14	1.15	7.92	4.95	1.80
2011年	3.66	2.48	8.95	3.20	6.04	4.69
2010年	4.84	7.43	1.36	3.51	7.77	1.90

更多垂询敬请联络：

**财新智库**

王喆 高级经济学家

010-85905019

zhewang@caixin.com

**国家气候中心**

王玉洁 气候应用部副主任

010-58993435

wangyujie@cma.gov.cn

**免责声明**

本研究报告中所提供的信息仅供参考。报告根据国际和行业通行的准则，以合法渠道获得这些信息，尽可能保证可靠、准确和完整，但并不保证报告所述信息的准确性和完整性。本报告不能作为投资研究决策的依据，不能作为道义的、责任的和法律的依据或者凭证，无论是否已经明示或者暗示。

**关于财新智库：**

财新智库是集研究、数据、指数和资产证券化服务为一体的高端金融服务平台。财新智库关注中国新经济的发展，以及传统产业向新经济领域的转型升级，通过为中外金融机构、实业企业、研究机构和政府监管部门提供全面、深入和领先的金融信息服务，致力于成为新经济时代中国金融基础设施建造商。

财新智库借助财新传媒多年积累的品牌公信力、人才凝聚力、市场号召力和国际影响力，通过单独的机制设计，与传媒业务整体互补，形成合力。详细信息，敬请浏览 [www.caixininsight.com](http://www.caixininsight.com)。

**关于国家气候中心：**

中国气象局国家气候中心是 1994 年 2 月经国务院批准成立的国家级科技型业务单位，同时也是中国气象局气候变化中心、世界气象组织亚洲区域气候中心、东亚季风活动中心、亚洲极端天气气候事件监测评估中心和全球长期预报产品中心。承担着国家级气候和气候变化监测、预测、影响评估业务、服务和科研任务，坚持面向国家需求和国际科学前沿，为气象防灾减灾、应对气候变化和生态文明建设提供全方位、多层次、精细化的高质量服务。编制人数 200 人，博士学历超过 65%。拥有中国科学院院士、中国工程院院士、“千人计划”科学家各 1 人，国家级首席专家 10 人，973 首席科学家 3 人，设有博士后科研工作站。